

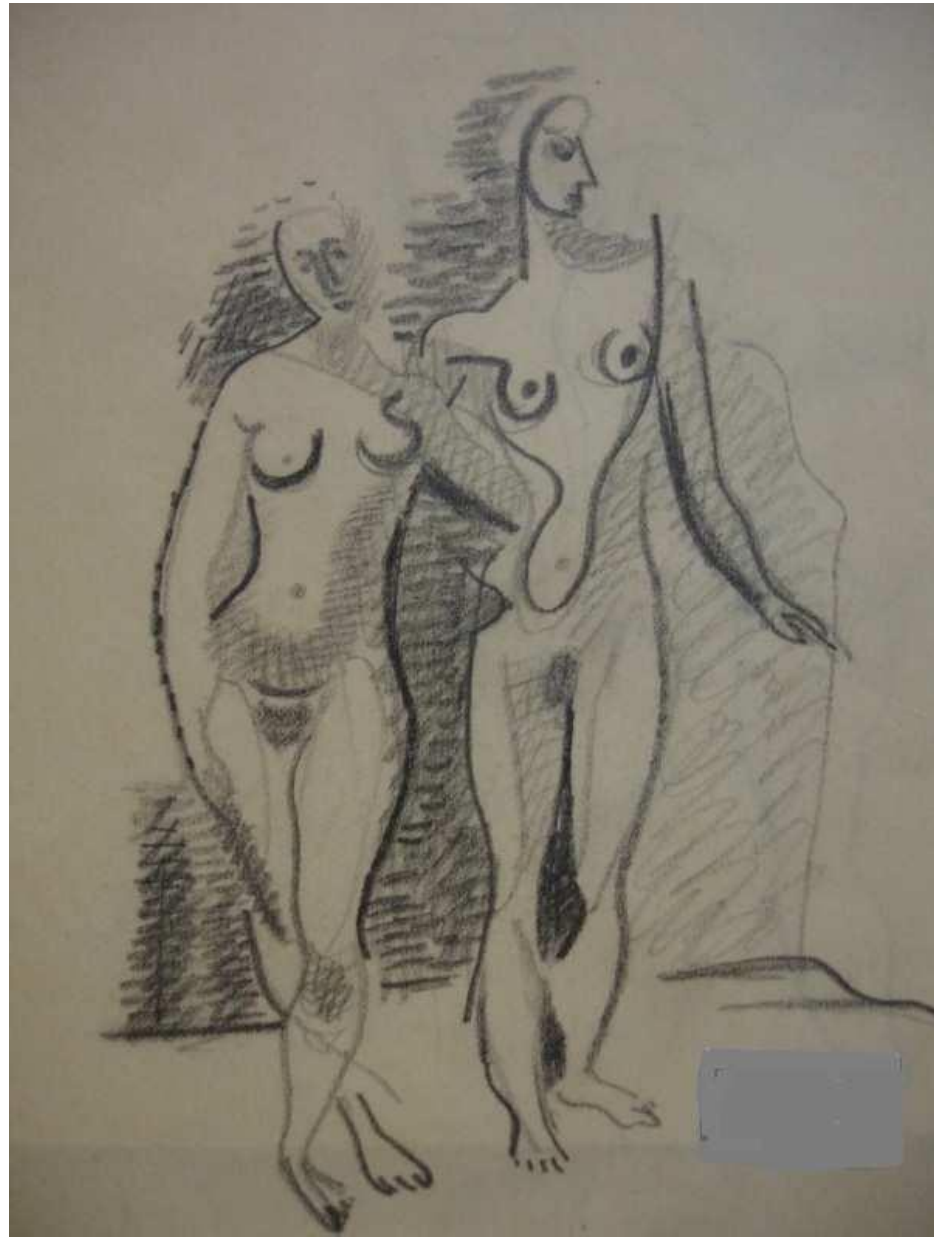
## Dessins et modèles

Véra Pagava (Tbilissi 1907-Paris 1988)

Nicolas Wacker (Kiev 1897- Paris 1987)

Compagnons d'atelier  
à  
l'Académie Ranson

Années 30



15 décembre - 20 janvier 2012

# Galerie Chauvy

# Galerie Chauvy

Cette exposition rassemble 35 dessins et une dizaine d'œuvres sur toiles, réalisés, côte à côte, par Nicolas Wacker et Véra Pagava entre 1928 et 1936, dans l'atelier de peinture de l'académie Ranson, dirigé par Roger Bisssière.

Dessinant tous les jours d'après le modèle vivant suivant les nouvelles conceptions artistiques qui préconisaient de bannir toute pose figée, les deux artistes explorent différents thèmes du dessin d'après modèle vivant : nu, drapé, costumé, mis en scène, figures groupées...ou bien rattaché à un seul et unique modèle.

Le regard sensible, intériorisé qu'ils portent sur le modèle dépasse le réalisme académique, ils donnent un caractère intime, énigmatique à leurs compositions, traitées avec différents procédés techniques : dessins au trait, hachures, lavis...

Ces dessins, restés dans leur cartons depuis des décennies, racontent la vie d'un atelier dans années 30, ses pratiques, sa modernité, le regard porté sur le modèle par des artistes au début de leur parcours indépendant et libre, préfigurant le langage nouveau dont ils seront les pionniers dans les années 50.

# Galerie Chauvy

## Sommaire

**7 - L'Académie Ranson : Un modèle de formation fécond et unique au cœur du Paris artistique des années 30**

**8 - Véra Pagava et Nicolas Wacker : le dialogue des disciplines à l'académie Ranson**

**12 - L'étude d'après le modèle vivant : l'idéal moderne des années 30, celui d'un corps libre**

**21 - Véra Pagava : expositions**

**22 - Nicolas Wacker : expositions**

# Galerie Chauvy

## Nicolas Wacker Véra Pagava les années Ranson

Dans la continuité de son histoire, débutée en 1908, l'Académie Ranson connaît une ampleur nouvelle dans les années 30. La plupart des artistes qui y étudièrent deviendront de grandes figures de la non-figuration ou de l'art informel, dans l'immédiat après-guerre.(1)

Dès leur arrivée, Nicolas Wacker en 1928 et Véra Pagava en 1932, se lient avec Manessier, Bertholle, Le Moal, Etienne-Martin, Vieira da Silva, Szenes, Roger Hilton, Charlotte Henschel, Wols, Hans Reichel.....tous partageant l'émulation de Roger Bissière.

Les professeurs en titre, Charles Malfray pour la sculpture et Roger Bissière pour la peinture, s'assurent du soutien d'une communauté d'artistes (Maillol, Braque). Loin de tout académisme pompier, ils partagent avec les étudiants l'héritage moderne de Gauguin et de Cézanne, les influences post-cubistes, surréalistes, primitivistes.....Bissière est un des premiers à leur fait découvrir Paul Klee.

Durant une décennie, une cascade d'évènements artistiques va fédérer cette génération assez homogène, désignée par Jacques Lassaigne, en 1937 sous le terme de *collectif, de compagnonnage artistique*.

À toute doctrine, ils privilégiaient les rapports amicaux qu'ils garderont toute leur vie.

1931 Roger Hilton, Véra Pagava, VANO, Nicolas Wacker -  
Photo reproduite dans : Véra Pagava, vers l'indicible  
Éditions Aréa, 2010,

1935 Charles Malfray, Aristide Maillol et Nicolas Wacker,  
Collection Parvine Curie - Photos : Catalogue : Éclosions à l'Académie  
Ranson - Palais du Roi de Rome, Rambouillet- oct.2010 - janv.201



## Véra Pagava les années Ranson

Chez Bissière Véra Pagava trouve son milieu. Alors qu'elle avait fréquenté entre 1924 et 1930, les Arts Décoratifs, l'Ecole Art et Publicité, ainsi que l'académie André Lhôte, c'est à Ranson qu'elle aura la possibilité de faire dialoguer les différentes disciplines étudiées précédemment grâce à la perméabilité qui existait entre les ateliers : peinture, dessin, gravure sur bois, arts décoratifs, cours de fresque, sculpture....

Wacker, remarquable technicien qui avait quitté la Russie pour Berlin où il avait étudié l'architecture incarnait le caractère pluridisciplinaire de l'académie et avait été nommé rapidement massier de l'atelier de peinture par Bissière.

Jacques Lassaigue, futur conservateur du MNAM écrira :

*Il est toujours présent aux cours du matin, aux séances de l'après-midi et à la séance de pose du soir. Il veille à ce que tout se passe bien, prépare le matériel, organise la séance de pose. Il broyait lui-même les couleurs et possédait à merveille l'art des préparations et des mélanges. Sur ce plan, il complétait l'enseignement de Bissière...(2)*

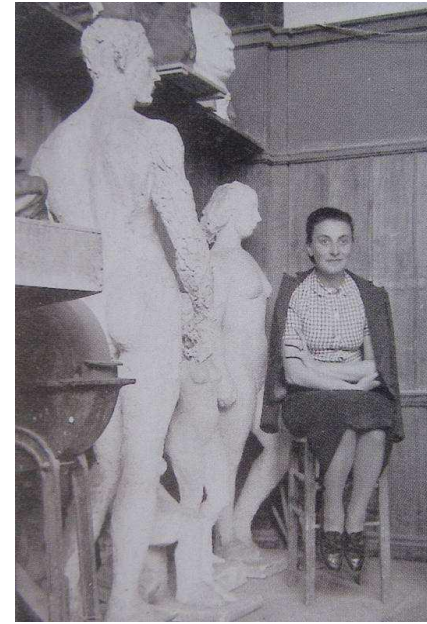
En raison de leur origine commune, Wacker entretient avec Véra Pagava une vraie complicité.

Il l'initie aux différentes techniques. A ses côtés, elle expérimente, dessine, peint d'après modèle, s'attache à l'inscription d'une figure dans l'espace, aux valeurs ombre et lumière qui structurent la forme.

Sur le travail de Véra Pagava, André Verdier écrit : *La lumière est intégrale. Elle sourd secrètement, ni d'en haut, ni d'en bas, mais de l'intérieur. Elle transperce et se vitrifie.* (3)

1 -1936 - Véra Pagava dans l'atelier de sculpture.

2 -1936. Bissière, Pagava, Concetta, Roger Hilton dans le jardin de l'académie Ranson  
- Photo : fonds Atelier Véra Pagava



1



2



# Galerie Chauvy

Nicolas Wacker



*Nu dans l'atelier, 1931*  
Huile sur panneau - 41 x 27 cm

Véra Pagava



*Nu dans l'atelier, 1930* -  
Huile sur toile - 33 x 24 cm -  
Reproduit dans : *Véra Pagava, vers l'indicible*  
Éditions Aréa 2010

# Galerie Chauvy

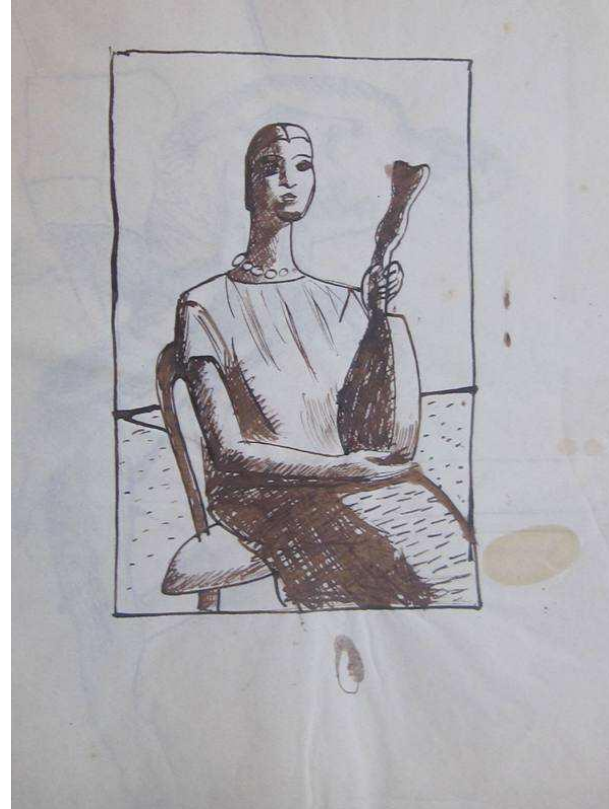
## Une mise en scène du modèle

Véra Pagava



*Modèle posant en orientale* – Huile sur toile– 55 x 46 cm

Véra Pagava



Encre sur papier

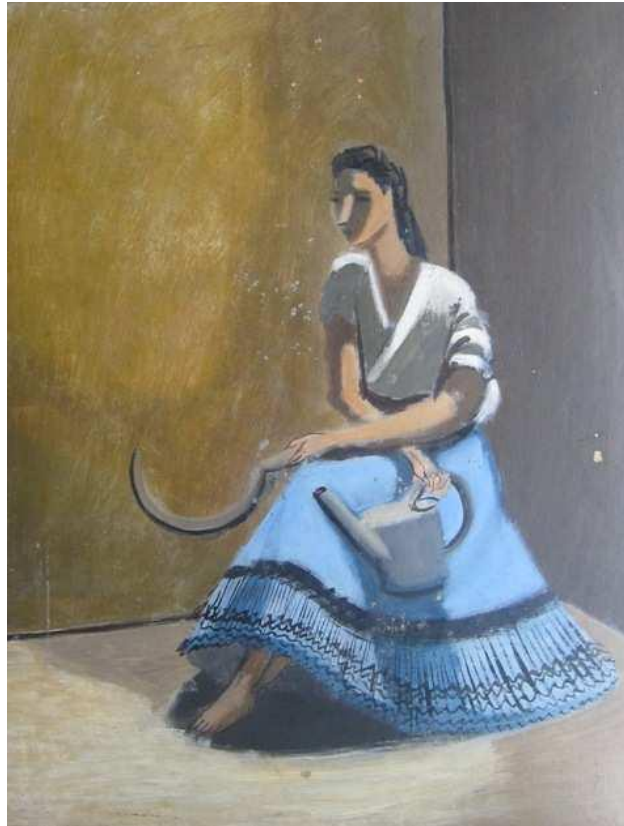
# Galerie Chauvy

Nicolas Wacker



Encre sur papier - 30 x 21 cm

Véra Pagava



*Modèle à la jupe bleue*  
Huile sur panneau - 46 x 38 cm

Véra Pagava



Encre sur papier

## CONCETTA, modèle des plus grands....

Pas de pose académique à Ranson, ni nymphe, ni déesse, les deux professeurs, Malfray et Bissière optent pour la liberté d'attitude du modèle cherchant à capter une vérité de la nature et du mouvement,

L'essentiel, pour eux, est de réussir à transmettre une intensité, une charge expressive ou émotionnelle en une approche transcendée, exprimant avant tout une vision intérieure.

C'est aussi l'attitude très intériorisée de Nicolas Wacker devant le modèle, suivant les préceptes de Bissière : *regardez longuement votre modèle et commencez à dessiner lorsque vous savez ce que vous voulez faire.*

Venant de Suisse, François Stahly, inscrit en 31 et habité toute sa vie par le rêve d'un art communautaire indépendant, évoque cette nécessité intérieure et, parlant de Wacker : *à partir d'une situation familière, il livre son regard sur les êtres, proche en cela de la peinture métaphysique. Il dessinait son théâtre intime en lui conférant un caractère énigmatique.*

Le modèle n'est pas seulement un objet de support au travail visuel, il s'impose en tant que personne - par exemple, Andrée Desvignes, modèle favori d'Étienne-Martin. La personnalité de Concetta, gardienne à l'académie qui avait été le modèle de Degas pour *Les Repasseuses* et de Rodin pour *le Baiser*, renforçait cette prise en compte.

Véra Pagava témoigne :

*On ne peut parler de l'académie Ranson sans mentionner Concetta Une paysanne italienne venue à pied, toute jeune d'Italie qui ne savait ni lire, ni écrire. Par sa personnalité remarquable, elle contribuait à créer cette ambiance unique de l'académie. Ses spaghettis étaient merveilleux et être invité de Conchetta était un plaisir réservé aux élus. (4)*

. ....

*Modèle vivant, l'atelier de peinture, (Concetta troisième en partant de la gauche) détail, 1937 - Collection Parvine Curie - catalogue : Éclosions à l'académie Ranson - Exposition Palais du Roi de Rome, Rambouillet, 2010, Photo : Geiger.*



Nicolas Wacker



1

Nicolas Wacker



2



3

L'ombre cerne les formes et leur donne le volume La densité du dessin au trait sûr et précis. La stabilité des corps, la traduction de l'espace témoignent d'un véritable métier.

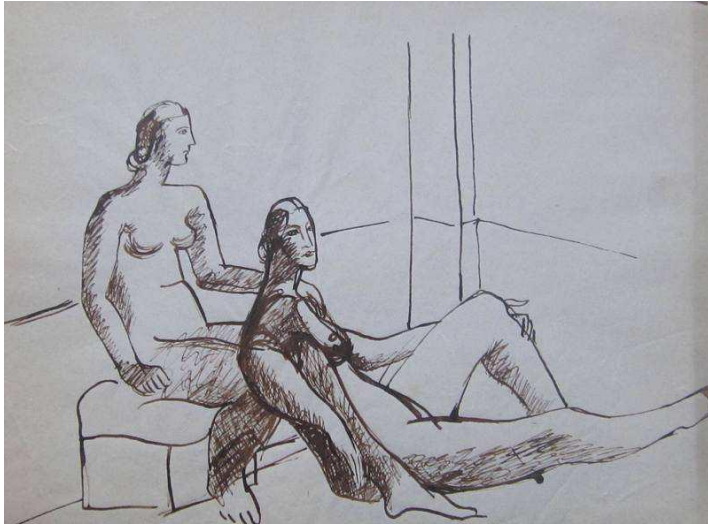
1 - *Nu assis au drapé blanc*, 1928 - Huile sur panneau - 27 x 20 cm

2 - *Dessin* - encre sur papier -

3 - *Nu assis au drapé*, 1933 - Huile sur panneau - 35 x 27 cm

Véra Pagava

14



## Nicolas Wacker

*La peinture est pour moi un langage si facile et si naturel*

Nicolas Wacker, extrait d'une lettre adressée à Anita de Caro et Roger Vieillard - Archives Daniel Blumé.

**Le modèle est pour Wacker, l'objet d'une observation très aigüe qui doit transformer en signes, le caractère essentiel d'une forme. Ses dessins au trait, crayon ou plume, privilégient les lignes essentielles donnant simplicité et spontanéité à l'expression**

**Les études plus poussées, avec modulation des ombres restituent le modelé et creuse un espace savant autour de la figure.**

Dessin, encre et lavis - 35 x 222 cm



# Galerie Chauvy

Nicolas Wacker



Nicolas Wacker





# Galerie Chauvy

Nicolas Wacker



Nicolas Wacker



# Galerie Chauvy

Nicolas Wacker



Nicolas Wacker



Nicolas Wacker



**1924** École des Arts Décoratifs et Atelier André Lhote  
**1926-1933** École Art et Publicité  
**1932** Académie Ranson  
**1936** Bertholle l'introduit dans le groupe *Témoignage*.  
**1944** Galerie Jeanne Bucher avec Dora Maar  
**1947** Galerie Jeanne Bucher, expose avec avec Étienne-  
Martin, Stahly, Joanna Muller, Bertholle  
**1951** Galerie Jeanne Bucher, 1951, 1954- 1960  
**1953** Galerie La Licorne, Bruxelles  
**1956** Galerie Alex Maguy, Paris catalogue préfacé par  
Jacques Lassaingne  
**1963** *Sous les toits*, Paris, aquarelles  
**1965** *Sous les toits*, catalogue texte de Pierre Granville.  
**1966** Biennale de Venise : une salle pour ses aquarelles  
**1966** Galerie Jacob, Paris – gravures avec pour thème :  
**1967** *Sainte Thérèse d'Avila* – gravures  
**1970** Galerie Jacob, dessins

21

**1982-83** *Rétrospective Véra Pagava* – exposition itinérante  
Musée des Beaux-Arts de Dijon, Musée dép. de  
l'Oise, Beauvais, Musée de Saint-Denis, Reims Mu-  
sée des Beaux-Arts de Troyes, Salon de Montrouge.

**1972-** Expositions Galerie Darial  
**1996**

**Commandes de Peintures murales**  
Paris Poitiers, Bruxelles, Dijon.

**Bibliographie récente**  
*Véra Pagava, vers l'indicible* – Préface Pierre Descargues  
Éditions Aréa – 2010

**Musées et Collections publiques**  
Musée de Dijon (Donation Granville),  
Paris, MNAM  
Fonds Régional d'Art Contemporain, Ile de France  
Grenoble, Musée des Beaux-Arts



## Nicolas Wacker

**1922** École des Beaux-Arts, Berlin, section architecture. Cours de philosophie à l'Université Humboldt.  
Découvre à Berlin, le livre de Max Doermer, *Secrets de la peinture classique*.

**1927** Atelier André Lhote et Salon d'Automne

**1928-1939** Massier à l'Académie Ranson

**1938** Participe au groupe *Témoignage*, Paris

**1939-1942** Camps de travailleurs étrangers

**1944** Installation aux Cazettes (Quercy)

**1961** Sanatorium (Lot)

**1962** Orientation abstraite.

**1969-1984.** Nommé professeur École Nationale Supérieure des Beaux-Arts, Paris

### Nicolas Wacker : écrits

*La peinture à partir de matériau brut et le rôle de la technique dans la création d'art*, réédité en 1993, Éditions Allia.

### EXPOSITIONS

**1927-1928-1929** Salon d'Automne -

**1935** Académie Ranson exposition personnelle

**1936** Il expose avec Le groupe *Témoignage*

**1937** Salon de *La Jeune Peinture*

**1937.** Exposition Internationale des Arts et Techniques - Palais de La Découverte

**1938** Académie Ranson : le groupe -1937-1938 -

**1939** Exposition à la galerie de René Breteau, *Matières et Formes*.

**1986** Villeneuve-sur-Lot : *Bissière et ses amis*

**1987** Rétrospective *Nicolas Wacker*, Ecole des Beaux-Arts, Paris.

**2001** Rambouillet, exposition personnelle.

**2010** *Éclosions a l'Académie Ranson*, Palais du Roi de Rome, Rambouillet

**2011** *De la Russie a Paris* - Maison des Arts - Anthony - décembre - janvier 2011.

### BIBLIOGRAPHIE

Catalogue de l'exposition : *De la Russie a Paris* - Maison des arts Anthony, déc. 2010-16 janv. 2011

Catalogue de l'exposition, *Éclosions à l'académie Ranson* - Palais du Roi de Rome, Rambouillet - 2010.

*Nicolas Wacker* - Dirigé par D. Blumé, textes de Alexandra Charvier, P. Lebedeff, J.P. Letellier, Guy Spagnol - Éditions Somogy, 2004.

*Nicolas Wacker* - Catalogue exposition École Nationale Supérieure des Beaux-Arts.

### Expositions en Ukraine

2006 *Returning* - Lviv National Art Gallery

2007 *Returning 2* - National Museum Kiev

2008 *École de Paris in Kiev, Nicolas Wacker, Alexis Gritchenko, Vassil Kmeluk, Boris Pasthoukoff* -

Lviv National Art Museum of Ukraine, Kiev.

## Notes

- 1 - Active de 1908 à 1955, la période faste de l'Académie Ranson se situe pendant les années 30 - les élèves qui y étudièrent dont : Bissière, Manessier, Pagava, Etienne-Martin....furent honorés à la Biennale de Venise ou encore désignés comme professeur à l'Ecole des Beaux-Arts de Paris (Wacker, Etienne-Martin) dans les années 60 et 70.
- 2 - Jacques Lassaigne, critique d'art et fidèle des ateliers de 1934 à 1939, futur conservateur du MNAM.
- 3 - André Verdier, 1953, préface de l'exposition *Pagava* à Bruxelles, cité dans : *Véra Pagava, vers l'indicible*, Éditions Aréa, 2010 p. 19.
- 4 - Véra Pagava, citée dans *Véra Pagava, vers l'indicible*, Éditions Aréa, 2010 - p.10